

# Viêm tiểu phế quản

## Viêm tiểu phế quản là gì?

Viêm tiểu phế quản là bệnh giống như cảm cúm ảnh hưởng đến trẻ sơ sinh trong năm đầu đời. Bệnh này do một trong mấy loại vi-rút gây ra (loại vi-rút phổ biến nhất là RSV hoặc Vi-rút Hợp bào Hô hấp), ảnh hưởng đến đường dẫn không khí nhỏ (tiểu phế quản) trong phổi. Viêm tiểu phế quản xảy ra thường xuyên hơn trong những tháng mùa đông.

Viêm tiểu phế quản bắt đầu như bị cảm lạnh thông thường (sổ mũi, hắt hơi và ho) và có thể tiến triển với các triệu chứng như khó thở (nhánh, mệt nhọc hoặc ồn ào) và khó bú (giảm số lượng, tần suất hoặc hứng thú khi bú).

## Chẩn đoán

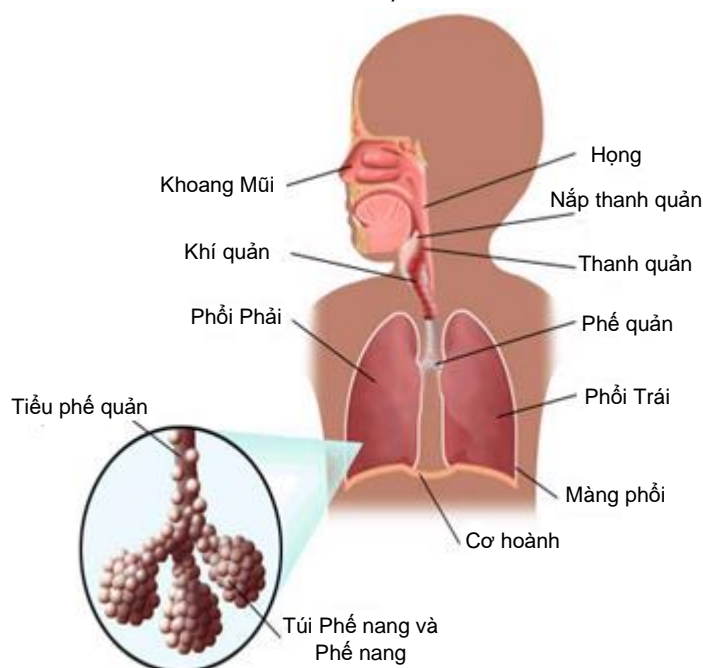
Hiện không có xét nghiệm đặc biệt nào để xác nhận chẩn đoán. Tuy nhiên, có thể gửi dịch tiết ở mũi đến phòng thí nghiệm để xác nhận loại vi-rút mà con quý vị mắc phải. Loại vi-rút không làm thay đổi cách điều trị viêm tiểu phế quản.

## Đối phó tại nhà

Luôn cố gắng không hút thuốc trong nhà hoặc ở gần em bé của quý vị. Điều này đặc biệt quan trọng đối với trẻ sơ sinh bị bất kỳ bệnh nào về đường hô hấp.

- Thuốc men thường không giúp ích gì cho trẻ bị viêm tiểu phế quản. Không cho trẻ uống thuốc kháng sinh vì viêm tiểu phế quản là do vi rút gây ra và thuốc kháng sinh không trị được vi rút.
- Khuyến khích nghỉ ngơi.
- Cho trẻ bú mẹ hoặc bú bình ngắn hơn và cho uống nước thường xuyên hơn. Bằng cách này, con quý vị sẽ không bị quá mệt mỗi khi bú. Nếu con quý vị không uống đủ nước, bé có thể bị mất nước.
- Quý vị có thể cho trẻ uống paracetamol nếu trẻ khó chịu bứt rứt.
- Tránh tiếp xúc với những em bé khác trong vài ngày đầu tiên, vì viêm tiểu phế quản là bệnh truyền nhiễm và việc tiếp xúc với những em bé hoặc trẻ sơ sinh khác có thể làm chúng bị lây bệnh.

Nếu em bé của quý vị khổ sở và khó bú, bé có thể cần phải được



nhập viện. Nhân viên có thể cần phải:

- Cho bé thở ôxy.
- Truyền cho bé chất lỏng bằng ống truyền thức ăn qua mũi vào dạ dày, hoặc đôi khi qua đường ống nhỏ giọt vào tĩnh mạch.
- Theo dõi bé kỹ để đảm bảo tình trạng của bé không chuyển nặng hơn.

## Tái khám

Hãy đặt hẹn cho con quý vị đến gặp bác sĩ (hoặc quay trở lại khoa cấp cứu) nếu bé có bất kỳ dấu hiệu nào dưới đây:

- Khó thở (thở nhanh hoặc không đều, da quanh cổ và xương sườn bị lõm vào, đầu lắc lư, tiếng rên rì).
- Chuyển sang tái nhợt hoặc làn da nhợt nhạt và đổ mồ hôi.
- Ăn ít hơn một nửa lượng bình thường hoặc từ chối thức ăn hoặc chất lỏng.
- Có vẻ rất mệt mỏi hoặc buồn ngủ hơn bình thường.
- Nếu quý vị lo lắng về con mình vì lý do khác.

## Những điểm chính cần nhớ

Một số trẻ em dễ bị viêm tiểu phế quản hơn. Đưa con đến khoa cấp cứu gần nhất nếu bé có bất kỳ dấu hiệu nào dưới đây:

- Sinh non (sinh trước 23 tuần).
- Còn rất ít tháng (chưa đầy 10 tuần kể từ khi sinh ra).
- Có vấn đề sức khỏe kinh niên (ví dụ như bệnh phổi, bệnh tim, bệnh thần kinh hoặc bị suy giảm miễn dịch).
- Là Thổ dân hoặc Dân đảo Torres Strait.
- Em bé cần nghỉ ngơi và uống từng chút một, thường xuyên hơn.
- Viêm tiểu phế quản là bệnh truyền nhiễm trong vài ngày đầu sau khi phát bệnh.
- Bệnh này phổ biến hơn ở trẻ dưới 6 tháng tuổi.
- Em bé thường bị bệnh từ 3 – 5 ngày và bình phục trong 7 – 10 ngày tiếp theo. Họ có thể tiếp tục trong 2 – 4 tuần.
- Hút thuốc trong nhà làm trẻ dễ bị viêm tiểu phế quản hơn và khiến cho bệnh nặng hơn.
- Nước muối nhỏ mũi hoặc thuốc xịt mũi (mua ở nhà thuốc tây) có thể giúp làm sạch đường mũi.



Government of **Western Australia**  
Child and Adolescent Health Service



**Dịch vụ Y tế Trẻ em và Thanh thiếu niên**  
15 Hospital Avenue, Nedlands, WA, 6009.  
Điện thoại: (08) 6456 2222  
Soạn thảo bởi: Khoa cấp cứu  
Ref: 529.12 © CAHS 2023

**Chúng tôi có thể cung cấp tài liệu này theo các định dạng khác khi có yêu cầu cho người khuyết tật.**

**Bãi miễn trách nhiệm:** Ấn phẩm này là để phổ biến thông tin và giáo dục tổng quát. Hãy liên lạc với chuyên gia chăm sóc sức khỏe chuyên nghiệp để được tư vấn y tế cần thiết.  
© Tiểu bang Tây Úc, Dịch vụ Y tế Trẻ em và Thanh thiếu niên (Child and Adolescent Health Service)